

Łuskarki do lodu

271803, 271827 (chłodzone wodą)
271810, 271834 (chłodzone powietrzem)
(dotyczy też innych modeli)

Instrukcja obsługi



Przed uruchomieniem urządzenia należy koniecznie dokładnie przeczytać niniejszą instrukcję obsługi.



UWAGA: wszystkie urządzenia wymagające stałego podłączenia do sieci wodnej (między innymi niniejsze urządzenie) koniecznie muszą mieć podłączony dodatkowo zmiękczaczy wody usuwający z niej związki wapnia i magnezu. Zmiękczaczy musi być użytkowany zgodnie z zaleceniami producenta zawartymi w instrukcji obsługi.

W przypadku braku podłączenia zmiękczaczy lub jego złego użytkowania i/lub regeneracji dystrybutor nie będzie uznawać reklamacji związanych z naprawami wynikającymi z zakamienienia urządzenia.

Zaleca się stosowanie następujących zmiękczaczy wody:

Filtry do wody BWT:

- Gwarantowana wysoka jakość wody dzięki 5 stopniowej filtracji.
- Łatwa wymiana filtra.
- Możliwość ustawienia i regulacji obejścia „By-pass” – idealne w przypadku ekspresów
 - Filtr z wkładem M lub L: ekspresy do kawy, piece konwekcyjno-parowe, kostkarki, łuskarki
 - Filtr z wkładem 2XL: zmywarki do szkła i naczyń



Zmiękczacze tradycyjne z By-Pasem

- Zmiękczaczy do wody o pojemności 8 l – kod: 231258
- Zmiękczaczy do wody o pojemności 12 l – kod: 231364
- Zmiękczaczy do wody o pojemności 16 l – kod: 231357



Zmiękczacze do wody samoobsługowe

- Zmiękczaczy do wody półautomatyczny, kod: 231982
- Zmiękczaczy do wody automatyczny, kod: 231999

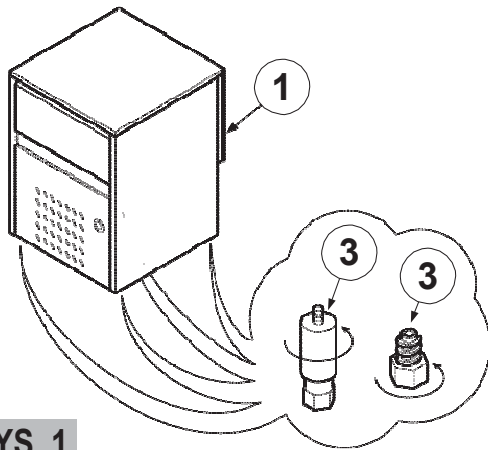


Do prawidłowej regeneracji zmiękczaczy zalecamy:

- Tabletki solne, worek 25 kg – kod: 231265

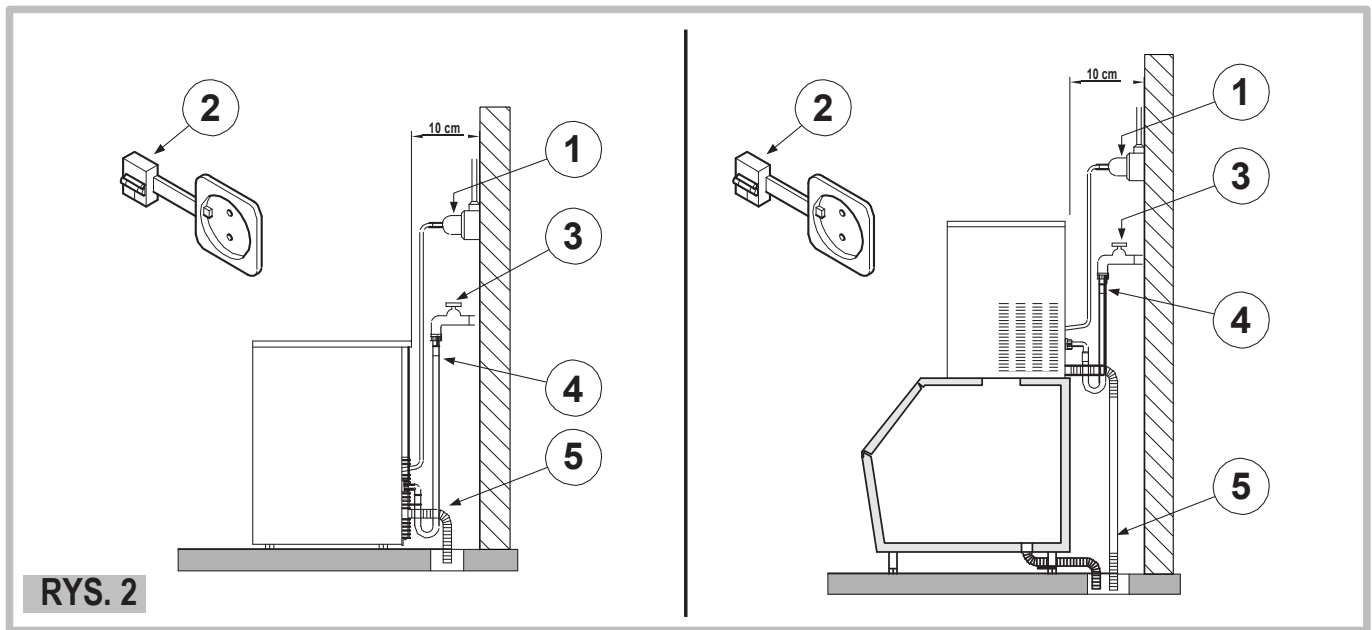
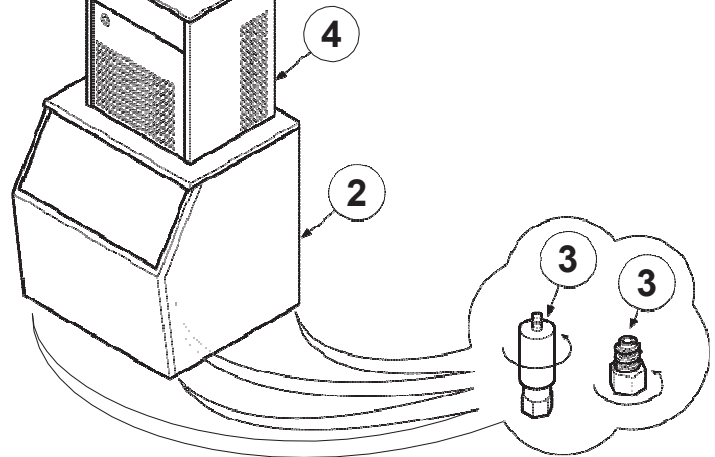


ŁUSKARKI HENDI ZE ZINTEGROWANYM
POJEMNIKIEM NA ŁUSKI
HENDI: 271803 271827, 271810, 271834

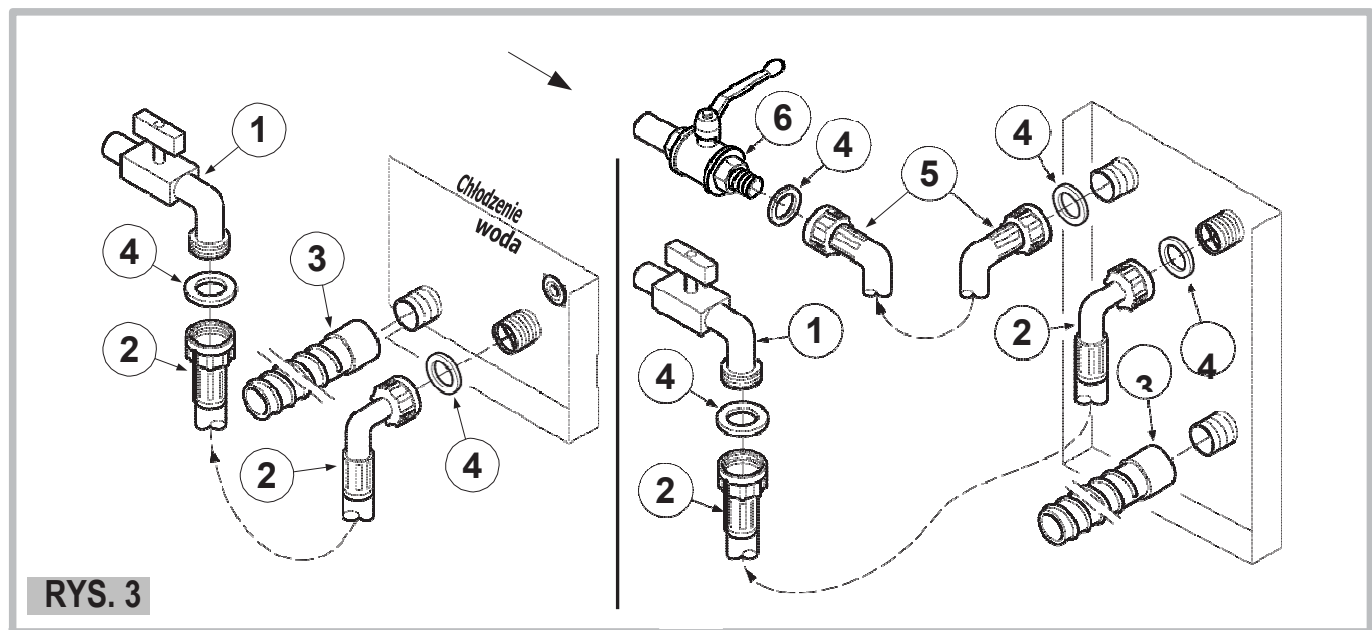


RYS. 1

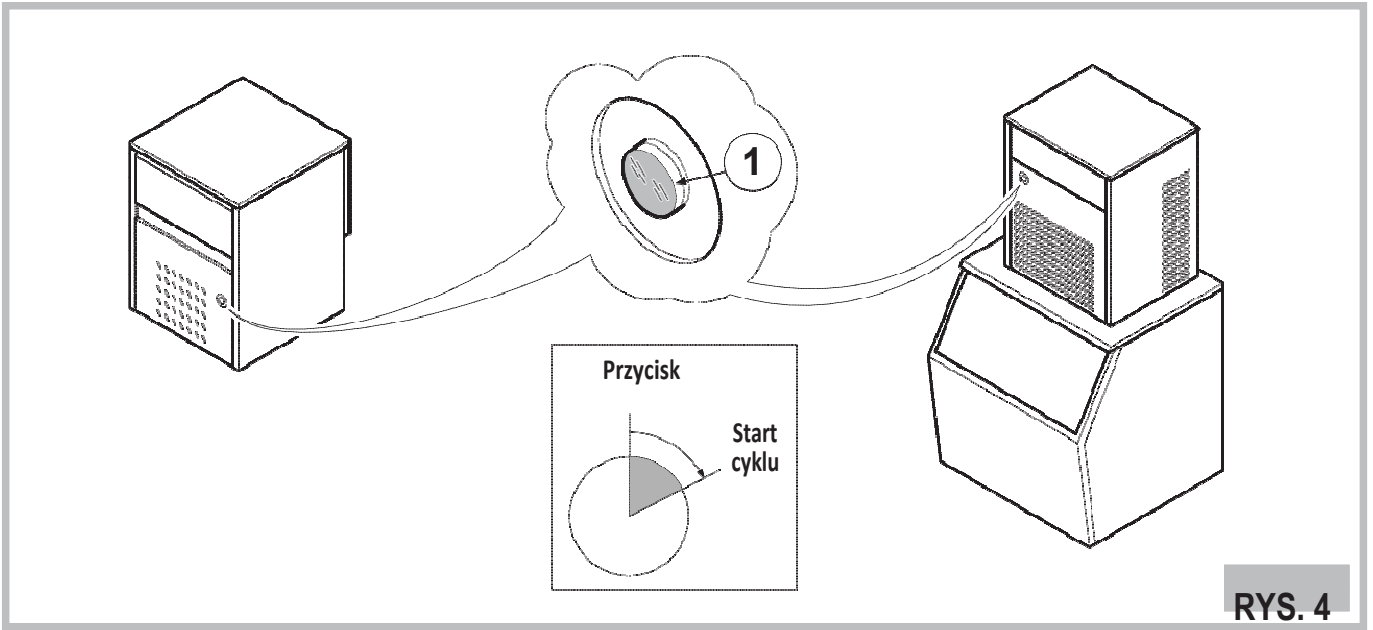
ŁUSKARKI MODUŁOWE HENDI
Z ODDZIELNYM POJEMNIKIEM NA ŁUSKI



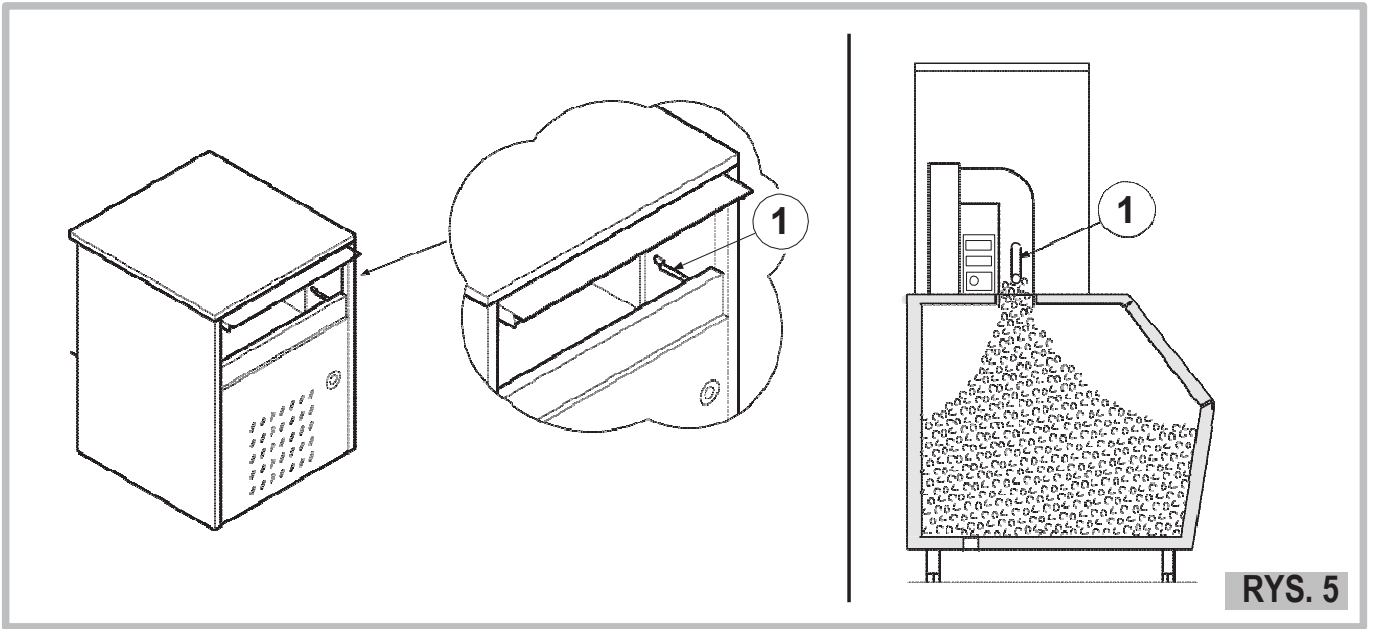
RYS. 2



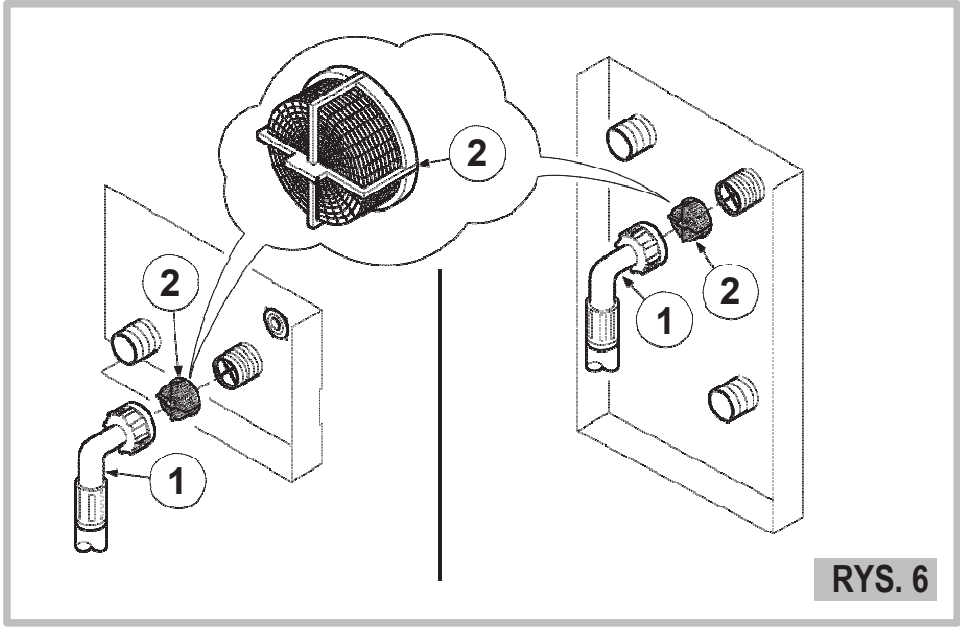
RYS. 3



RYS. 4



RYS. 5



RYS. 6



RYS. 7

WPROWADZENIE

Dziękujemy za wybranie jednego z naszych produktów. Jesteśmy przekonani, że będą Państwo zadowoleni z zakupu i spełni on Państwa oczekiwania. Przed przystąpieniem do użytkowania produktu należy uważnie przeczytać niniejszą instrukcję.

INFORMACJE OGÓLNE

Niniejsza instrukcja stanowi integralną część automatycznej łuskarki do lodu.

Instrukcję instalacji, obsługi i konserwacji należy przechowywać w bezpiecznym miejscu, dostępnym dla operatora.

W przypadku sprzedaży urządzenia instrukcję należy przekazać nowemu użytkownikowi. Przed przystąpieniem do instalacji urządzenia należy uważnie przeczytać informacje i polecenia zawarte w instrukcji.

Informacje dotyczą bezpiecznej instalacji, obsługi i konserwacji.

PRAWIDŁOWE I NIEPRAWIDŁOWE UŻYTKOWANIE

- Nie ciągnąć ani nie pchać urządzenia. Do przemieszczania używać odpowiedniego sprzętu.
- Nie wolno kłaść urządzenia na boku ani do góry nogami.
- Nigdy nie zdejmować osłon ani krutek ochronnych z urządzenia.
- Nie kłaść ani nie pozostawiać ścierek, słoików ani innych przedmiotów na urządzeniu ani przed otworami wentylacyjnymi.
- Przed przystąpieniem do czyszczenia lub konserwacji urządzenia zawsze odłączać wtyczkę od gniazda zasilania.
- Automatyczna łuskarka do lodu przeznaczona jest do wytwarzania łusek lodu z zimnej wody pitnej. Inne zastosowanie jest uważane za nieprawidłowe.
- Nie używać pojemnika na kostki do chłodzenia ani przechowywania żywności albo napojów. Umieszczanie w przedmiotów pojemniku może doprowadzić do zablokowania kanału dostawy i przepełnienie pojemnika w niekontrolowany sposób w trakcie wytwarzania łusek.
- Nigdy nie zasłaniać otworów wentylacyjnych - powoduje to obniżenie wydajności i może prowadzić do poważnych uszkodzeń urządzenia.

BEZPIECZNE PRAKTYKI

Podczas użytkowania urządzenia elektrycznego operator musi przestrzegać określonych bezpiecznych praktyk:

- nigdy nie dotykać urządzenia mokrymi ani wilgotnymi rękoma, nogami ani na boso.
- nigdy nie używać przedłużaczy w obszarach, gdzie znajduje się woda (toalety, prysznice, sauny itp.).
- nigdy nie ciągnąć za kabel zasilania w celu odłączenia od urządzenia od zasilania.
- nie dopuszczać dzieci ani osób niekompetentnych do obsługi urządzenia.

W przypadku błędów albo awarii operator musi:

- Odłączyć urządzenie od źródła zasilania obracając przełącznik główny do położenia „0” i odłączając wtyczkę od gniazdka.
- *Zamknąć kurek odcinający dopływ wody z sieci wodociągowej*
- *Nie wykonywać żadnych napraw urządzenia we własnym zakresie*
- Skontaktować się ze sprzedawcą urządzenia, który wskaże najbliższe autoryzowane centrum serwisowe.

Modyfikacja lub próba modyfikacji urządzenia automatycznie unieważniają gwarancję.

Ingerencja w urządzenie może stanowić zagrożenie dla użytkownika i może spowodować nieodwracalne uszkodzenie urządzenia.

Aby zapewnić wydajność i poprawne działanie urządzenia, wymagane są czynności konserwacyjne, które musi wykonać wykwalifikowany pracownik.

W przypadku wystąpienia usterki, zalecamy stosowanie wyłącznie oryginalnych części.

WYCOFANIE Z UŻYTKOWANIA

Jeśli urządzenie nie może być dalej użytkowane, należy je wycofać. Aby to zrobić, operator musi:

- Odłączyć urządzenie od sieci elektrycznej oraz wodociągowej i kanalizacyjnej
- Odciąć od urządzenia kabel zasilający (po odłączeniu od gniazdka sieciowego).

Demontując i wycofując urządzenie z użytkowania należy upewnić się, że:

- gazy chłodnicze w sprężarce nie są uwalniane do środowiska (zastosowany gaz nie uszkadza warstwy ozonowej);
- olej w sprężarce nie jest uwalniany do środowiska;
- materiały, z których zbudowane jest urządzenie są segregowane, aby umożliwić odpowiednią utylizację albo recykling, zgodnie z przepisami obowiązującymi w kraju instalacji.

W PRZYPADKU MODELI Z POJEMNIKAMI WEWNĘTRZNYMI: Jeśli przed wycofaniem z użytkowania urządzenie znajduje się w łatwo dostępnym miejscu, należy upewnić się, że:

- wyjęte są drzwiczki, aby uniemożliwić zakleszczenie rąk czy innych części ciała dziecka, które może bawić się urządzeniem.

Producent i/lub sprzedawca niniejszego urządzenia nie ponosi odpowiedzialności za żadne obrażenia osób, zwierząt, szkód na mieniu i środowisku wynikających z nieprawidłowej instalacji.

DANE TECHNICZNE

TABLICZKA ZNAMIONOWA:

Urządzenie wyposażone jest w tabliczkę znamionową wskazującą:

- oznaczenie producenta/dystrybutora
- oznaczenie urządzenia (model i numer seryjny)
- główne dane techniczne użytkownika (wartości napięcia i częstotliwość zasilania).

INFORMACJE O POŁĄCZENIACH:

Na panelu znajdującym się pod kratką z przodu znajduje się schemat połączeń (jest naklejony). Aby uzyskać do niego dostęp, należy wyłączyć urządzenie, odłączyć je od sieci, otworzyć górne drzwi, a następnie odkręcić i zdjąć kratkę przednią.

HAŁAS:

Ciśnienie akustyczne wytwarzane przez kostkarkę w trakcie normalnego użytkowania jest niższe od 70dB(A).

ROZPAKOWANIE

Po rozpakowaniu należy upewnić się, że:

- Urządzenie nie jest uszkodzone, nie ma pęknięć, wgnieceń ani uszkodzonych części (w razie wątpliwości NIE UŻYWAĆ urządzenia i skontaktować się ze sprzedawcą).
- wszystkie części opakowania (drewniana paleta, katon, plastikowe torby i taśmy, styropian, gwoździe itp.) należy zebrać i poprawnie zutylizować. Nie dopuszczać do nich dzieci ani osób nieuprawnionych, ponieważ stanowią potencjalne źródło zagrożenia.

NÓŻKI PODTRZYMUJĄCE I POZIOMOWANIE

- Za pomocą odpowiedniego podnośnika, biorąc pod uwagę obciążenie, zdjąć urządzenie (rys. 1 część 1) lub zasobnik na lód (rys. 1 część 2) z palety.
- Odszukać nóżki podtrzymujące (rys. 1 część 3) i przykręcić je do podstawy. Za pomocą regulowanych nóżek (rys. 1, część 2) i poziomicy sprawdzić, czy urządzenie lub zasobnik na lód jest ustawione równo w poziomie i w pionie.
- MODEL MODUŁOWY: ustawić łuskarke powyżej zasobnika na lód i upewnić się, że otwór dostawczy łuskarke (rys. 1 część 4) znajduje się po środku otworu zasobnika na lód.

PODŁĄCZENIE - INSTALACJA I ELEMENTY INSTALACYJNE

Instalację należy przeprowadzić zgodnie z przepisami obowiązującymi w miejscu instalacji i instrukcjami producenta. **Instalację mogą przeprowadzać wyłącznie wykwalifikowani i uprawnieni fachowcy.**

POŁĄCZENIA WYMAGANE DO PRACY URZĄDZENIA (rys. 2)

Urządzenie musi być podłączone do sieci elektrycznej, ujęcia wody pitnej za pośrednictwem odpowiedniego urządzenia zmiękczającego wodę oraz kanalizacji.

Urządzenie podłączane jest za pomocą:

- wtyczki elektrycznej (część 1),
 - gniazdka z wyłącznikiem bezpieczeństwa (część 2),
 - złącza wody pitnej wyposażonego w kurek odcinający (część 3),
 - złącza wody pitnej (część 4),
 - złącza kanalizacyjnego rury spustowej podłączonej do kanalizacji (część 5).
- W przypadku modeli chłodzonych wodą: połączenie ze złączem ciemnej wody do chłodzenia (rys. 3 część 5).

MIEJSCE INSTALACJI:

Urządzenia nie wolno ustawiać w pobliżu grzejników, kuchenek ani innych źródeł ciepła, np.: zmywarek, zaparzaczy do kawy, piecy itp.

Ustawiając urządzenie należy upewnić się, że: nie jest wystawione na bezpośrednie działanie promieni słonecznych:

- temperatura otoczenia zawiera się w przedziale od +10°C do +35°C,
- urządzenie nie jest zainstalowane na zewnątrz,
- urządzenie nie znajduje się w pobliżu rozpylanej albo strumieni wody,
- odległość od ścian wynosi przynajmniej 5 cm z każdej strony.

POŁĄCZENIE ELEKTRYCZNE:

Przed podłączeniem urządzenia do źródła zasilania upewnić się, że:

- Zasilanie z sieci odpowiada napięciu znamionowemu;
- Instalacja jest odpowiednia dla maksymalnego napięcia pobieranego przez urządzenie w fazie działania (patrz wartości na tabliczce znamionowej),
- Urządzenie podłączone jest do układu uziemienia,
- Przed urządzeniem zainstalowano wyłącznik (rys. 2, część 2) z odstępem między stykami przynajmniej 3 mm (zgodnie z obowiązującymi przepisami bezpieczeństwa),
- Jeśli wymagana jest wymiana wtyczki dostarczanej w standardzie, może wykonać to wyłącznie wykwalifikowany i uprawniony fachowiec (rys. 2 część 1);
- W pobliżu kabla zasilania urządzenia nie znajdują się źródła napięcia ani ostre przedmioty a kabel nie jest w żaden sposób przygnieciony.

POŁĄCZENIE DO SIECI WODY PITNEJ:

Podłączenie do sieci wodociągowej musi wykonać wykwalifikowany pracownik, zgodnie z instrukcjami producenta.

Przed podłączeniem urządzenia do sieci wodociągowej upewnić się, że:

- woda z sieci nadaje się do spożycia (zimna woda pitna);
- dostarczana woda ma temperaturę od +5°C do +35°C;
- ciśnienie robocze zawiera się w przedziale od 0,1 MPa i 0,5 MPa (1-5 barów);
- pomiędzy dopływem wody a rurą doprowadzającą jest zainstalowany kurek odcinający, aby w razie konieczności zamknąć dopływ wody (rys. 2, część 3);
- na rurze doprowadzającej jest zainstalowane urządzenie do zmiękczenia wody, jeśli woda jest twarda;
- jeśli występują ciała stałe (np. piasek itp.), zainstalowany jest filtr mechaniczny, w położeniu, które umożliwia kontrolę i czyszczenie.

System doprowadzenia i akcesoria muszą być zgodne z przepisami obowiązującymi w miejscu instalacji. Nigdy nie odłączać dopływu wody, jeśli urządzenie pracuje.

PODŁĄCZANIE DOPŁYWU WODY (rys. 3):

Zidentyfikować rurę dopływową i wykonać następujące czynności:

- włożyć podkładki uszczelniające (rys. 3, część 4) do dwóch gwintowanych nakrętek rury dopływowej (rys. 3, część 2);
- nakręcić nakrętkę gwintowaną na wyjście elektrozaworu znajdujące się z tyłu urządzenia uważając, aby nie dokręcić zbyt mocno, co spowodować może uszkodzenie złączy;
- dokręcić drugą gwintowaną nakrętkę na kurek odcinający (rys. 3, część 1).

PODŁĄCZANIE ODPLYWU WODY (rys. 3):

Aby podłączyć rurę spustową, należy upewnić się, że jest ona podłączona do otwartego syfonu.

Następnie zamocować rurę spustową (rys. 3, część 3) do odpowiedniego gniazda z tyłu urządzenia, sprawdzając, czy:

- rura spustowa (rys. 3, część 3) jest elastyczna;
- średnica wewnętrzna jest odpowiednia; rura nie jest ściśnięta w żadnym miejscu;
- nachylenie rury wynosi przynajmniej 15%.

ŁĄCZENIE RURY Z OBWODEM CHŁODZĄCYM (rys. 3) - (DOTYCZY WYŁĄCZNIE MODELI CHŁODZONYCH WODĄ):

Po znalezieniu łącza chłodzącego należy:

- włożyć podkładki uszczelniające (rys. 3, część 5) do dwóch gwintowanych nakrętek rury dopływowej (rys. 3, część 4);
- nakręcić nakrętkę gwintowaną na wyjście elektrozaworu znajdujące się z tyłu urządzenia uważając, aby nie dokręcić zbyt mocno, co spowodować może uszkodzenie złączy;
- dokręcić drugą gwintowaną nakrętkę na kurek odcinający (rys. 3, część 6).

ROZRUCH

CZYSZCZENIE CZĘŚCI WEWNĘTRZNYCH:

Przed uruchomieniem i podłączeniem urządzenia do źródła zasilania, należy je umyć.

MYCIE: do mycia należy stosować płyn do mycia naczyń albo roztwór wody z octem. Nie stosować środków ściernych ani proszków, które mogą uszkodzić części wewnętrzne.

SPŁUKIWANIE: Po umyciu dokładnie spłukać dużą ilością zimnej wody. Uruchamiając urządzenie należy usunąć lód nagromadzony podczas pierwszych cykli (patrz punkt „Czyszczenie i dezynfekcja tacy na lód”).

ROZPOCZĘCIE CYKLU WYTWARZANIA ŁUSEK LODOWYCH:

Uruchamiając urządzenie po raz pierwszy lub po okresie nieużywania:

- otworzyć kurek dopływu wody (rys. 2, część 3);
- podłączyć do zasilania i włączyć urządzenie (rys. 2 część 2);
- nacisnąć przycisk start cyklu (rys. 4 część 1). Po wprowadzeniu polecenia zbiornik napełni się wodą i jeśli nie wystąpią problemy, to po 30 minutach urządzenie rozpocznie wytwarzanie łusek lodowych.

ZATRZYMANIE WYTWARZANIA ŁUSEK LODOWYCH:

Po uruchomieniu urządzenia lód wytwarzany jest w trybie ciągłym do momentu zapełnienia zasobnika. W komorze lodu (modele z pojemnikiem wewnętrznym) lub na rurze spustowej lodu (modele modułowe) znajduje się czujnik poziomu (rys. 6, część 1), który pozwala zatrzymać wytwarzanie w momencie, gdy zetknie się z lodem.

GARDZIEL WYLOTOWA ŁUSEK LODOWYCH:

Cykl roboczy wznawiany jest automatycznie w momencie pobrania łusek z komory zasobnika i zwolnienia czujnika jego poziomu w komorze.

KONSERWACJA RUTYNOWA

Operator zobowiązany jest regularnie przeprowadzać proste, rutynowe czynności konserwacyjne, np.:

- czyszczenie i sterylizacja komory na lód (patrz rys. 5);
- czyszczenie filtra rury dopływu wody (patrz rys. 6, część 2).

Czyszczenie musi wykonać uprawniony i wyszkolony pracownik. Do tych czynności należy zakładać rękawice ochronne.

Przed rozpoczęciem czyszczenia operator musi zabezpieczyć urządzenie odłączając je od źródła zasilania i wody. Żebrowany skraplacz modeli ze skraplaniem powietrznym należy utrzymywać w czystości.

CZYSZCZENIE KOMORY NA LÓD

Do mycia należy stosować płyn do mycia naczyń albo roztwór wody z octem. Nie stosować środków ściernych ani proszków, które mogą uszkodzić części wewnętrzne. Do usuwania osadów używać gąbki albo szczotki z miękkim, plastikowym włosiem.

CZYSZCZENIE FILTRA ELEKTROZAWORU

Operator musi czyścić filtr na rurze dopływu wody (rys. 6, część 2) co dwa miesiące, zgodnie z poniższymi instrukcjami:

- wyłączyć urządzenie (rys. 2, część 2), następnie odłączyć od źródła zasilania;
- zamknąć kurek odcinający (rys. 3, część 1);
- poluzować gwintowaną nakrętkę na kurku odcinającym (rys. 6, część 1);
- znaleźć i wyjąć filtr (rys. 6, część 2) z gniazda, uważając, by nie uszkodzić złączki rury doprowadzającej wodę;
- umyć filtr pod bieżącą wodą, aby usunąć nagromadzony brud;
- sprawdzić stopień zużycia filtra, wymienić jeśli jest uszkodzony lub zużyty;
- założyć z powrotem filtr i rurę doprowadzającą, ale nie dociskać;
- na zakończenie tych czynności podłączyć urządzenie z powrotem do źródła zasilania i wody.

Jeśli urządzenie NIE BĘDZIE UŻYWANE przez jakiś czas, na przykład zimą:

- wyłączyć urządzenie (rys. 2, część 2), następnie odłączyć od źródła zasilania;
- zamknąć kurek odcinający (rys. 3, część 1);
- dokładnie wyczyścić i zdezynfekować urządzenie (patrz rutynowe czynności konserwacyjne);

KONSERWACJA SZCZEGÓLNA

Szczególnie i rutynowe czynności konserwacyjne musi prowadzić wykwalifikowany personel, wyłącznie u klienta albo w autoryzowanym serwisie. Zalecamy zawarcie ze sprzedawcą Umowy serwisowej, która obejmować będzie:

- czyszczenie skraplacza (modele ze skraplaniem powietrznym lub wodnym);
- czyszczenie komory wytwarzania i zapasu na lód (model z pojemnikiem wewnętrznym oraz zasobnikiem na lód); sprawdzanie poziomu gazu w układzie chłodniczym;
- sprawdzanie cyklu roboczego;
- kompletna dezynfekcja urządzenia (komora wytwarzania i zapasu na lód).

ROZWIĄZYWANIE PROBLEMÓW

Jeśli urządzenie nie uruchamia się albo wytwarzanie lodu jest przerywane, przed skontaktowaniem się z autoryzowanym serwisem należy przeprowadzić następujące kontrole:

- **układ elektryczny:** sprawdzić, czy wtyczka została poprawnie podłączona a wyłącznik (rys. 2, część 2) i przycisk (rys. 4, część 1) są WŁĄCZONE;
- **układ wody:** sprawdzić, czy kurek odcinający (rys. 2, część 3) jest OTWARTY;
- **temperatura powietrza lub wody:** powinna zawierać się w zakresie określonym w niniejszej instrukcji.
- **nadmierny hałas:** sprawdzić, czy nie występuje kontakt z meblami albo blachą, który może powodować hałas albo wibracje;
- **wycieki wody:** sprawdzić, czy odpływ pojemnika nie jest zablokowany, przewody doprowadzające wodę są poprawnie podłączone i nie są zgniecione ani uszkodzone;
- **filtr elektrozaworu wody:** sprawdzić, czy nie jest zatkany

Jeśli problem nadal występuje, zabezpieczyć urządzenie odłączając je od źródła zasilania i wody i skontaktować się z najbliższym autoryzowanym serwisem. Podać model produktu wskazany na tabliczce znamionowej.

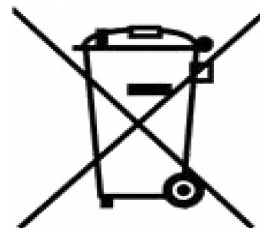
OŚWIADCZENIE PRODUCENTA

Producent zastrzega sobie prawo do wprowadzania technicznych lub estetycznych modyfikacji, które poprawią jakość i wydajność urządzenia bez uprzedniego powiadomienia i konieczności aktualizowania niniejszej instrukcji.

Kopiowanie niniejszej instrukcji w całości ani w części jest niedozwolone.

Produkt spełnia wymogi dyrektywy UE nr 2002/96/WE.

Symbol przekreślonego kubła oznacza, że po zakończeniu eksploatacji produktu nie wolno utylizować razem z odpadami komunalnymi, tylko należy odstawić do punktu odbioru odpadów elektrycznych i elektronicznych albo zwrócić do sprzedawcy w przypadku zakupu nowego urządzenia. Użytkownik ponosi odpowiedzialność za odstawienie wycofanego z użytkowania urządzenia do punktu utylizacji. Nieprzestrzeganie tej zasady może być karane zgodnie z obowiązującymi przepisami dotyczącymi utylizacji odpadów. Jeśli urządzenie wycofane z użytkowania jest poprawnie odebrane jako osobny odpad, może zostać przetworzone i zutylizowane w sposób przyjazny dla środowiska, co zmniejsza negatywny wpływ na środowisko i zdrowie. Aby uzyskać więcej informacji dotyczących dostępnych usług w zakresie odbioru odpadów, należy skontaktować się z lokalną firmą odbierającą odpady albo sklepem, w którym zakupiono urządzenie. Producenci i importerzy nie ponoszą odpowiedzialności za ponowne przetwarzanie, obróbkę i utylizację odpadów, ani bezpośrednio ani za pośrednictwem systemu publicznego.



Dystrybutor w Polsce:



Hendi Polska Sp. z o.o.
ul. Magazynowa 5
62-023 Gądki
Polska

Tel: +48 61 6587000
Fax: +48 61 6587001
www.hendi.pl
info@hendi.pl